

**Premier rapport statistiques des interventions des pompiers depuis la formation des zones**

Correspondant: Eva Burm

T: 02 500 25 66

E-mail: eva.burm@ibz.fgov.be

G: 0475 26 01 12

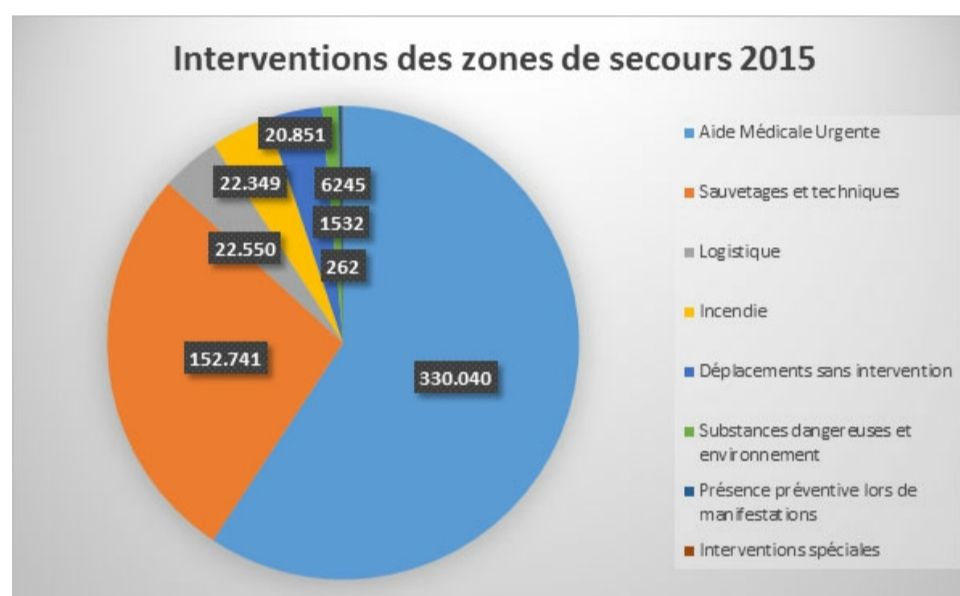
**SOUS EMBARGO JUSQU'AU 31/3/2018 à 00:01h****Premier rapport statistiques des interventions des pompiers depuis la formation des zones**

Le 31 mars 2018, le Centre fédéral de connaissances pour la Sécurité civile (KCCE) a publié le premier rapport statistiques depuis la réforme des services d'incendie de 2015. Au total, 556.570 interventions ont été réalisées en 2015 dans les nouvelles zones de secours en Belgique, dont 330.040 interventions lors desquelles une aide médicale urgente a été apportée. La réforme a abouti à la fusion des 250 anciens corps de sapeurs-pompiers en 34 zones de secours et le service d'incendie de Bruxelles (SIAMU).

Jérôme Glorie, Directeur général de la Sécurité civile : "Nous nous réjouissons de recevoir toujours plus de chiffres de la part des zones de secours. Nous sommes passés de 73% des données en 2012 à 91% en 2015. Malheureusement, pour le rapport de 2015, deux zones ne nous avaient pas envoyé leurs rapports d'interventions, mais nous résorbons malgré tout notre retard. Ces chiffres sont très importants pour le fonctionnement des pompiers en Belgique. Grâce à la collaboration des zones de secours, nous espérons ainsi publier l'an prochain un rapport statistiques contenant les données de l'ensemble des zones pour 2017."

**Aider la population**

En 2015, la plupart des interventions réalisées par les pompiers concernaient les catégories "aide médicale urgente" (principalement les interventions ambulances assurées par les pompiers) et "Interventions de sauvetage et interventions techniques". Cette dernière catégorie, qui met tout naturellement l'accent sur l'assistance aux personnes, constitue plus des 2/3 (soit 152.741 interventions) de toutes les interventions des pompiers (aide médicale urgente non comprise). Au total, en tenant compte de toutes les catégories à l'exception de "l'aide médicale urgente", les pompiers ont sauvé plus de 3.500 personnes en 2015.



Étant donné que les statistiques des pompiers n'étaient pas complètes les années précédentes, il est difficile de procéder à une comparaison. Cependant, il semblerait que ce soient essentiellement les interventions de la catégorie "Interventions de sauvetage et interventions techniques" qui augmentent. Chaque année, le nombre d'interventions liées aux incendies diminue légèrement.

**Animaux dangereux**

Après les interventions "aide médicale urgente", ce sont les interventions de la catégorie "Interventions de sauvetages et interventions techniques" qui sont les plus nombreuses. En 2015, pas moins de 87.648 interventions pour la prise en charge d'"animaux dangereux" ont été recensées dans cette catégorie. Il s'agit ainsi de la catégorie la plus importante après les interventions ambulances des services d'incendie. L'essentiel des interventions "animaux dangereux" concerne la destruction (urgente ou non) de nids de guêpes par les pompiers.

Grete Kerkhofs, responsable communication de la zone de secours Zuid-West Limburg : "En 2015, nos équipes ont détruit environ 5.900 nids de guêpes. Cela équivaut à 69% de nos interventions techniques, soit 54% du nombre total de nos interventions en 2015. Si un nid de guêpes représente un danger, les citoyens peuvent contacter les pompiers. Dans notre zone, deux moyens s'offrent à eux pour ce faire : le formulaire sur notre site web ou la "wespenlijn" (numéro téléphonique dédié). Cette intervention est néanmoins payante. Bien sûr, les citoyens peuvent décider de détruire eux-mêmes les nids de guêpes, mais ils doivent dans ce cas prendre toutes les mesures de sécurité nécessaires et enfiler une tenue de protection. Si un nid de guêpes ne constitue pas un danger immédiat pour vous ou votre famille, n'y touchez pas. Nous ne détruisons pas les nids d'abeilles, puisqu'il s'agit d'animaux utiles et protégés. Dans ce cas, il est préférable d'appeler un apiculteur pour lui demander conseil."

La catégorie "interventions de sauvetage" englobe également, entre autres, le dégagement de la voie publique, le nettoyage du revêtement, les interventions lors d'inondations ou dégâts causés par une tempête et la désincarcération de personnes coincées dans un véhicule.

**Citons encore quelques chiffres marquants :**

- Le service d'incendie de Bruxelles a comptabilisé le plus grand nombre d'interventions (aide médicale d'urgence non comprise) en 2015, soit 13.298 interventions.
- C'est lors des interventions de type "incendie" que le plus grand nombre de pompiers sont mobilisés, à savoir 11 pompiers en moyenne.
- Bien que le nombre d'interventions "incendie" diminue chaque année, nous déplorons encore le décès de 58 personnes lors d'incendies en 2015, dont 32 lors d'incendies d'habitation. En outre, 1.307 personnes ont été blessées dans des incendies, dont 923 dans des incendies d'habitation. Ces chiffres démontrent l'importance d'installer des détecteurs de fumée et d'élaborer un plan d'évacuation.

Consultez le site [www.nejouezpasaveclefeu.be](http://www.nejouezpasaveclefeu.be)

**Plus d'infos :**

Consultez le rapport complet "[Statistiques des interventions des zones de secours belges 2015](#)" sur le site web de la Direction générale Sécurité civile.

**Centre de connaissances pour la sécurité civile**

Le Centre de connaissances pour la Sécurité civile (KCCE) du Service public fédéral Intérieur a été créé en 2008 dans le cadre de la réforme des services de secours. La mission du KCCE est de recueillir, traiter, développer et diffuser le savoir-faire et l'expertise au sujet et au profit de la Sécurité civile.

